



Arks Architecten

Archetype in de polders

De Vlaamse polders staan bekend om twee zaken. Het gigantisch uitgestrekte polderlandschap vol weiden en akkers zo vlak als een biljarttafel. En bescheiden landerijen met veel koterijen. Heel veel koterijen. Zo'n hoeve ombouwen tot een residentiële lage-energiewoning, dat was de opdracht voor Arks Architecten uit Aalter.

De bouwheer was net eigenaar geworden van een oude hoeve met een ratatouille aan bijgebouwen en loodsen. De eigenlijke opzet was op zich duidelijk. De landbouwsite saneren en de bescheiden landbouwwoning omvormen tot een hedendaagse thuis voor een gezin met twee kinderen.

De hoeve met zijn bijhorende loodsen, oude stallen en weides ligt tussen de kust-snelweg

en Middelkerke. De loodsen bevinden zich aan de noordzijde van de site. De eigenlijke landbouwwoning volgt de oostwest-as aan de zuidkant van het domein. Die duidelijke as werd meteen de insteek voor de nieuwe inplanting van het volledige domein. Twee centrale assen verbinden de verschillende gebouwen en brengen leesbaarheid en structuur in de site. De oudste bouwvallige stallen werden afgebroken. Twee grote loodsen aan de noordzijde bleven behouden, een loods aan de oostzijde werd omgevormd tot bed & breakfast. Het is een van de redenen waarom Arks Architecten uiteindelijk tot een gesloten volume kwam voor de vernieuwde woning. De nieuwe woning richt zich volledig naar het zuiden. Met een





wonderbaarlijk zicht op de omgeving. “De polders vlak achter de kust zijn zo mooi. Het zou zonde zijn om dat landschap niet optimaal te integreren in het project.”

Schil in kleidakpannen

Een hedendaagse site met duidelijke referenties naar de veelgebruikte materialen in de streek en met respect voor de traditionele vormen. Dat is de insteek van het hele project. Dat merk je al aan de gerenoveerde loodsen. De opslagruimtes die de decimering overleefden, werden vernieuwd en herbekleed met aluminium golfplaten. Simpel. Eenvoudig. Maar ook een sterk statement en een mooie verwijzing naar de oude stallen in de buurt. Diezelfde insteek hanteerden de architecten voor het nieuwe ontwerp van de woning. De oude landbouwwoning werd compleet met de grond gelijk gemaakt. In de plaats verrees een nieuw volume – op exact dezelfde locatie als de vroegere en binnen de maximale omvang van 1.000 kubieke meter – die het archetypen van een hoefewoning in

zijn vormen toont. Een ogenschijnlijk eenvoudig zadeldak, maar dan uitgevoerd volgens lage-energienormen én gestileerd tot moderne contouren.

De strakke vormgeving wordt extra benadrukt door de schil in kleidakpannen die de noordgevel naadloos verbindt met het zadeldak en overgaat in een volledige glasgevel aan de zuidkant van de woning. De roodbruine tinten die de oude polderhoeve zo kenmerkten, krijgen een nieuw leven dankzij een mengeling van drie verschillende dakpannen. Amarant, Rustic en Toscana. Zowel de kleur als de vorm refereren duidelijk naar de vroegere hoeve. Maar de strakke afwerking zorgt voor een duidelijk hedendaagse invulling. Bijvoorbeeld aan de zijkanten van de woning.

De balkvormige woning werd aan beide zijden verlengd. Aan de ene kant om onderdak te bieden aan een overdekte carport en een uitnodigende inkom. Aan de andere kant om een overdekt terras in onder te brengen. De overdekte buitenruimtes zijn

afgewerkt met een witte Tectiva-bekleding. De kleur en structuur ervan lopen naadloos door in het interieur.

Staalstructuur

De geopende schil richting zuiden is er deels omwille van het landschap, deels omwille van de privacy, maar ook en vooral om zo energie-efficiënt om te gaan met de warmte van de zon. De uitgestrekte glazen gevel op het gelijkvloerse van de lage-energie woning maakt gebruik van zonwerend glas in combinatie met een uitgestrekte, ingebouwde gordijnrail langs de lengte van het huis. Kwestie van oververhitting te voorkomen. De eigenlijke constructie van de woning is een aaneenschakeling van stalen structuren. Tussen de staalstructuur werden houten liggers geplaatst. De keuze voor die aanpak was tweevoudig. A, het was de meest eenvoudige manier om de gestileerde vorm te realiseren. En B, dankzij de houten liggers ontstond er automatisch heel wat ruimte om isolatie toe te voegen. Dit resulteert, samen

met de keuze voor een energie-efficiënte technische installatie in een lage-energie woning.

De oost-west-as die de basis vormt van de oriëntatie van het gebouw en de site, keert ook binnenin terug. Een open gang leidt de bewoners van de inkom tot aan het overdekte terras aan de andere kant van de woning. Langs de circulatielijn bevinden zich alle functies van het gelijkvloerse. Een ouderlijke slaapkamer met bijhorende badkamer. Een centraal volume waarin de traphal, berging en de keuken zich bevinden. En een open leefruimte met eetplaats en salon. Het salongedeelte geniet trouwens van een hoog plafond dat reikt tot in de nok van het zadeldak.

De vide is volledig opgewerkt en afgewerkt met een volledig glazen zijgevel. Het zorgt voor extra ruimtebeleving én een mooi zicht op de omgeving. Inclusief een kijk op het zwembad dat als buffer dient tussen de privéwoning en de B&B – waarbij nieuwe balkvolumes ondergebracht zijn in een bestaande schuur – die de woning flankeert. Op de verdieping bevinden zich twee kinderslaapkamers, een kleine badkamer, hobbyruimte en een open bureau dat via de vide uitkijkt op het salon en het landschap.

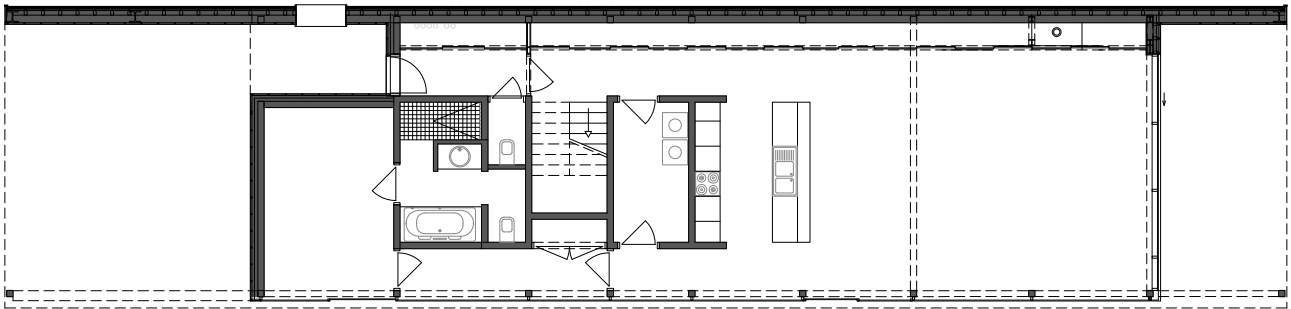
Pure vormen

De kracht van eenvoud, die zich al toont in de pure vormen van de woning, keert





Niveau +1



Niveau 0

terug in de materiaalkeuze voor het interieur. Voor vloerbekleding viel de keuze op polybeton. Op die manier lopen interieur en exterieur naadloos in elkaar over, want ook de verharding van de buitenomgeving is afgewerkt in grote vlakken polybeton. Enkel in de eetruimte en zithoek wordt de grijze vlakke onderbroken door warm, gezellig parket. Die toets van hout keert ook terug in de rest van het interieur. Naast een hoofdzakelijk witte interieurafwerking, zijn in de vaste elementen her en der accenten in natuurlijk hout toegevoegd. Ook zo in de trap met zwevende treden, die tegelijk de lichtheid van het ontwerp benadrukken. Bovendien herbergt de traphal een praktisch

element. In de tussenverdieping zitten alle technieken verborgen achter een dubbele kastdeur dat in het vlak is ingewerkt.

Arks is een creatief atelier waarin zowel residentiële projecten als projecten in de zorg, openbare of professionele sector een plaats hebben. Een grote diversiteit aan architectuuropdrachten zien ze als een troef, zolang elke opdracht door onderzoek en creativiteit resulteert in een met zorg ontworpen gebouw. "Onze manier van aanpak is het gevolg van onze voorliefde om alles tot de essentie te herleiden. We zoeken altijd de meest logische manier om een functie mogelijk te maken en tegelijk zo weinig mogelijk

te determineren. We willen een bewoner of gebruiker aanzetten tot creativiteit en zo een unieke sfeer genereren. Elk ontwerp moet zowel economisch als ecologisch haalbaar zijn en een verantwoorde dialoog met zijn omgeving aangaan", aldus de missie van het architectenbureau. "Op die manier streven we naar innovatieve, flexibele en tijdloze no-nonsense architectuur, los van elke stijl of heersende trend." Arks Architecten bestaat vandaag uit negen gedreven medewerkers die creativiteit koppelen aan kritisch denken, innovatie en onderzoek.

Tekst: Arne Vansteenkiste

Foto's: Koen Van Damme

Arks Architecten
 Valkestraat 5 – 9880 Aalter
 t. 09 375 38 00
 info@arks.be – www.arks.be

